



- EN USER MANUAL
- PT LIVRO DE INSTRUÇÕES PARA UTILIZAÇÃO

**FMY 908 BI**

EN	.....	3
PT	.....	6

## **EN** Recommendations and Suggestions

---

- The Instructions for Use apply to several versions of this appliance. Accordingly, you may find descriptions of individual features that do not apply to your specific appliance.
- The manufacturer will not be held liable for any damages resulting from incorrect or improper installation.
- The minimum safety distance between the cooker top and the extractor hood is 650 mm (some models can be installed at a lower height, please refer to the paragraphs on working dimensions and installation).
- Check that the mains voltage corresponds to that indicated on the rating plate fixed to the inside of the hood.
- For Class I appliances, check that the domestic power supply guarantees adequate earthing. Connect the extractor to the exhaust flue through a pipe of minimum diameter 120 mm. The route of the flue must be as short as possible.
- Do not connect the extractor hood to exhaust ducts carrying combustion fumes (boilers, fireplaces, etc.).
- If the extractor is used in conjunction with non-electrical appliances (e.g. gas burning appliances), a sufficient degree of aeration must be guaranteed in the room in order to prevent the backflow of exhaust gas. The kitchen must have an opening communicating directly with the open air in order to guarantee the entry of clean air. When the cooker hood is used in conjunction with appliances supplied with energy other than electric, the negative pressure in the room must not exceed 0,04 mbar to prevent fumes being drawn back into the room by the cooker hood.
- The air must not be discharged into a flue that is used for exhausting fumes from appliances burning gas or other fuels (not applicable to appliances that only discharge the air back into the room).
- In the event of damage to the power cable, it must be replaced by the manufacturer or by the technical service department, in order to prevent any risks.
- If the instructions for installation for the gas hob specify a greater distance specified above, this has to be taken into account. Regulations concerning the discharge of air have to be fulfilled.
- Use only screws and small parts in support of the hood.  
**Warning:** Failure to install the screws or fixing device in accordance with these instructions may result in electrical hazards.
- Connect the hood to the mains through a two-pole switch having a contact gap of at least 3 mm.

### **Use**


---

- The extractor hood has been designed exclusively for domestic use to eliminate kitchen smells.
- Never use the hood for purposes other than for which it has been designed.
- Never leave high naked flames under the hood when it is in op-

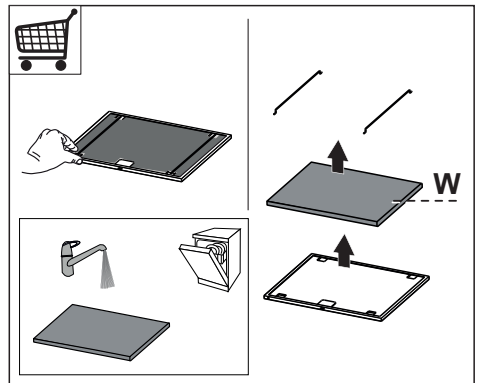
eration.

- Adjust the flame intensity to direct it onto the bottom of the pan only, making sure that it does not engulf the sides.
- Deep fat fryers must be continuously monitored during use: overheated oil can burst into flames.
- Do not flambè under the range hood; risk of fire.
- This appliance can be used by children aged from 8 years and above and persons with reduced physical, sensory or mental capabilities or lack of experience and knowledge if they have been given supervision or instruction concerning use of the appliance in a safe way and understand the hazards involved. Children shall not play with the appliance. Cleaning and user maintenance shall not be made by children without supervision.
- This appliance is not intended for use by persons (including children) with reduced physical, sensory or mental capabilities, or lack of experience and knowledge, unless they have been given supervision or instruction concerning use of the appliance by a person responsible for their safety.
- **“CAUTION:** Accessible parts may become hot when used with cooking appliances.”

## Maintenance

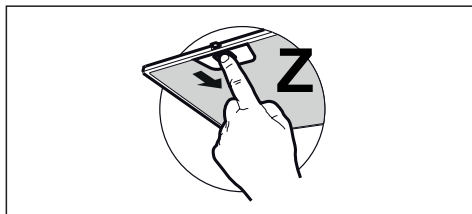
- The symbol  on the product or on its packaging indicates that this product may not be treated as household waste. Instead it shall be handed over to the applicable collection point for the recycling of

- electrical and electronic equipment. By ensuring this product is disposed of correctly, you will help prevent potential negative consequences for the environment and human health, which could otherwise be caused by inappropriate waste handling of this product. For more detailed information about recycling of this product, please contact your local city office, your household waste disposal service or the shop where you purchased the product.
- Switch off or unplug the appliance from the mains supply before carrying out any maintenance work.
- Clean and/or replace the Filters after the specified time period (Fire hazard).
- “Failure to carry out cleaning as indicated will result in a fire hazard”.
  - The sponge-like part of the filter can be washed in the dishwasher at least once every 4 months, or more frequently if use is particularly intense. Operation is guaranteed for up to a maximum of 5 washes, after which it must be replaced (**W**).



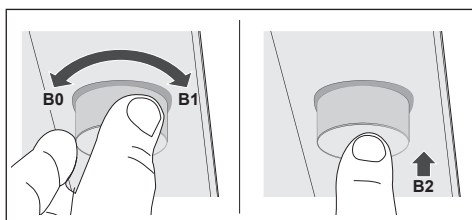
- Grease filters **Z** The filters must be cleaned every 2 months of operation, or more frequently for

particularly heavy usage, and can be washed in a dishwasher.



- Clean the hood using a damp cloth and a neutral liquid detergent.

## Controls



When the dial is turned clockwise the speed increases, passing from:  
OFF-1-2-3-INTENSIVE (**B1**).  
The base of the dial will become brighter as the speed changes.

Turning the dial clockwise and holding it for about 2 sec. activates the DELAY function.  
The motor and lights switch off automatically after 10 min. When the DELAY function is active, the base of the dial flashes.  
This function cannot be activated if INTENSIVE speed is active.

Press the dial briefly to turn the lights on/off at maximum intensity (**B2**).

Press and hold the dial for approximately 2 sec. to turn the lights on/off at intermediate level.

When the dial is turned anticlockwise the speed decreases, passing from:  
INTENSIVE-3-2-1-OFF (**B0**).

Turning the dial anticlockwise and holding it for about 2 sec. switches the motor off.

## Lighting

- For replacement contact technical support (“To purchase contact technical support”).

## **PT** Conselhos e Sugestões

---

- As instruções para uso aplicam-se a vários modelos deste aparelho. Por isso, é possível que estejam aqui descritas algumas características do equipamento que não digam respeito ao seu aparelho específico.
  - O fabricante declina toda e qualquer responsabilidade por eventuais danos decorrentes de instalação ou utilização incorreta ou imprópria.
  - A distância mínima de segurança entre o fogão e o exaustor é de 650 mm (alguns modelos podem ser instalados a altura inferior; consulte o parágrafo sobre as dimensões de trabalho e a instalação).
  - Verifique se a tensão da rede elétrica corresponde à indicada na chapa de características fixada no interior do exaustor.
  - Para os aparelhos da Classe I, certifique-se de que a rede elétrica da habitação dispõe de um sistema eficaz de ligação à terra. Ligue o exaustor à chaminé utilizando um tubo com diâmetro mínimo de 120 mm. O percurso do tubo de exaustão de fumo deve ser o mais curto possível.
  - Não ligue o exaustor a chaminés de exaustão que transportem gases de combustão (caldeiras, lareiras, etc.).
  - Se o exaustor for utilizado em conjunto com aparelhos não elétricos (por ex. aparelhos alimentados a gás), é necessário que haja no aposento ventilação suficiente para impedir o retorno dos gases de escape. Deve haver uma abertura na cozinha que comunique diretamente com o exterior, para garantir a entrada de ar limpo. Quando o exaustor é utilizado em conjunto com outros aparelhos não alimentados eletricamente, a pressão negativa no aposento não deve ultrapassar 0,04 mbar, para evitar que a fumaça volte a entrar no aposento através do exaustor.
  - O plugue deve estar acessível após a instalação do produto.
  - Se o cordão de alimentação está danificado, ele deve ser substituído pelo fabricante ou agente autorizado ou pessoa qualificada, a fim de evitar riscos.
  - Se as instruções de instalação da placa de cozinha a gás indicarem uma distância acima desta superior à indicada, é necessário respeitá-las. Devem ser respeitados todos os regulamentos em matéria de evacuação de ar.
  - Utilize apenas parafusos e peças pequenas apropriadas para o exaustor.
- Advertência:** A não utilização de parafusos ou elementos de fixação em conformidade com estas instruções pode causar riscos elétricos.
- Ligue o exaustor à fonte de energia através de um interruptor bipolar com, pelos menos, 3 mm de distância entre os contatos.


## **Uso**

---

- O exaustor foi concebido exclusivamente para uso doméstico, para eliminar os cheiros da cozinha.
- Nunca utilize o exaustor senão para o fim para que foi concebido.

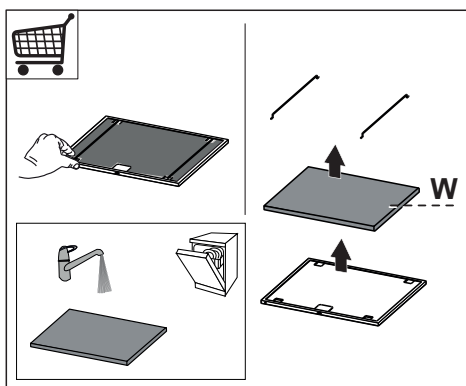
- Nunca deixe chamas altas desprotegidas sob o exaustor, quando estiver em funcionamento.
- Ajuste a intensidade da chama de maneira a não ultrapassar o diâmetro do fundo da panela utilizada, certificando-se de que não incide dos lados.
- As fritadeiras devem ser vigiadas constantemente durante o funcionamento, porque as gorduras e óleos excessivamente aquecidos são facilmente inflamáveis.
- Não cozinhe flamejados debaixo do exaustor, porque há risco que incêndio.
- Este aparelho não se destina a utilização por pessoas (inclusive crianças) com capacidades físicas, sensoriais ou mentais reduzidas, ou por pessoas com falta de experiência e conhecimento, a menos que tenham recebido instruções referentes a utilização do aparelho ou estejam sob a supervisão de uma pessoa responsável pela sua segurança.
- Recomenda-se que as crianças sejam vigiadas para assegurar que elas não estejam brincando com o aparelho.
- **“CUIDADO:** As partes acessíveis podem aquecer muito durante a utilização dos aparelhos de cozimento.”

## Manutenção

- O símbolo  colocado no produto ou na sua embalagem indica que o produto não pode ser eliminado como lixo doméstico. Deverá ser entregue num centro de coleta seletiva próprio para reciclagem

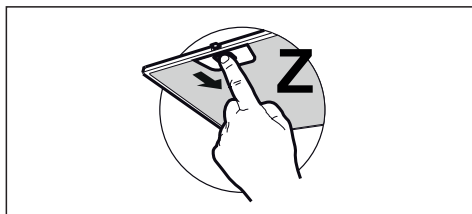
de resíduos de equipamentos elétricos e eletrônicos. A eliminação correta deste produto contribui para evitar os possíveis efeitos negativos para o meio ambiente e a saúde que seriam criados pela manipulação imprópria dos seus resíduos. Para mais informações sobre onde entregar o produto para reciclagem, contate o órgão de coleta de lixo de sua cidade.

- Desligue o interruptor de alimentação do aparelho ou retire o plugue da tomada, antes de realizar qualquer serviço de manutenção.
- Limpe e/ou substitua os filtros, respeitando os intervalos especificados pelo fabricante (perigo de incêndio).
  - A parte esponjosa do filtro pode ser lavada na máquina de lavar louça, pelo menos, de 4 em 4 meses ou com maior frequência, no caso de uso intensivo. Garante o funcionamento até um máximo de 5 lavagens antes da substituição (W).



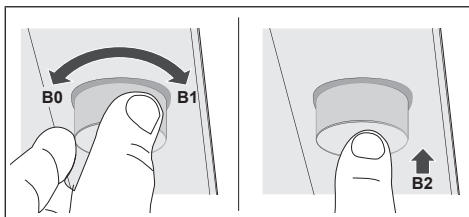
- Filtros antigordura **Z** Podem ser lavados em máquinas de lavar louça. A operação de lavagem deve ser feita de 2 em 2 meses

de utilização, aproximadamente; com maior frequência se o aparelho for utilizado com muita intensidade.



- Para limpar as superfícies do exaustor, é suficiente utilizar um pano úmido e detergente líquido neutro.
- Há risco de incêndio se a limpeza da coifa não for realizada de acordo com estas instruções.

## Comandos



Ao rodar o botão no sentido horário, a velocidade aumenta, passando de:

OFF-1°-2°-3°-INTENSIVA (**B1**).

A base do botão irá se iluminar mais intensamente, à medida que for mudando a velocidade.

Mantenha o botão rodado no sentido horário, durante cerca de 2 seg., para a função DELAY se ativar.

10 min. depois, o motor e as luzes se desligarão automaticamente. Quando a função DELAY está ativada, a iluminação na base do botão fica intermitente.

Esta função não é ativável se a velocidade INTENSIVA estiver ativada.

Pressione brevemente o botão, para acender/apagar as luzes à intensidade máxima (**B2**).

Mantenha o botão pressionado durante cerca de 2 seg., para acender/apagar as luzes à intensidade intermédia.

Ao rodar o botão no sentido anti-horário, a velocidade diminui, passando de:

INTENSIVA-3°-2°-1°-OFF (**B0**).

Mantenha o botão rodado no sentido contrário ao dos ponteiros do relógio, durante cerca de 2 seg., para o motor se desligar.

## Iluminação

- Para substituição, contate a assistência técnica ("Para compra, dirija-se à assistência técnica").



**EN** **INSTALLATION MANUAL**

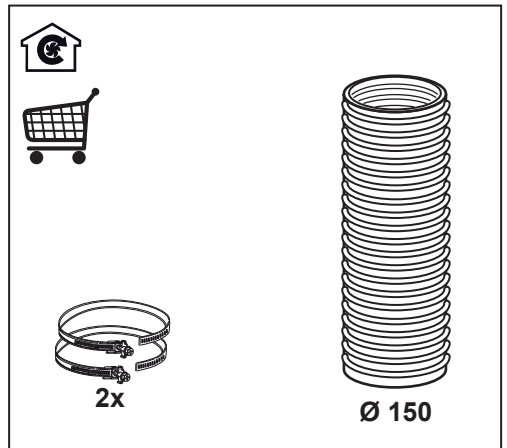
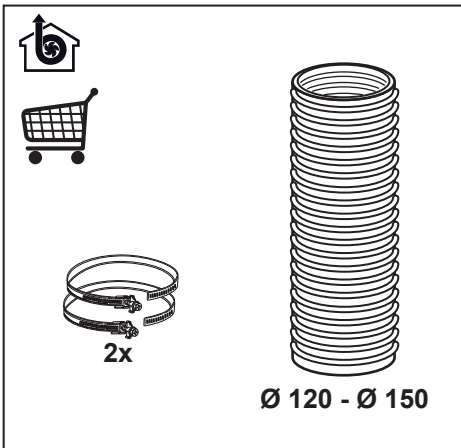
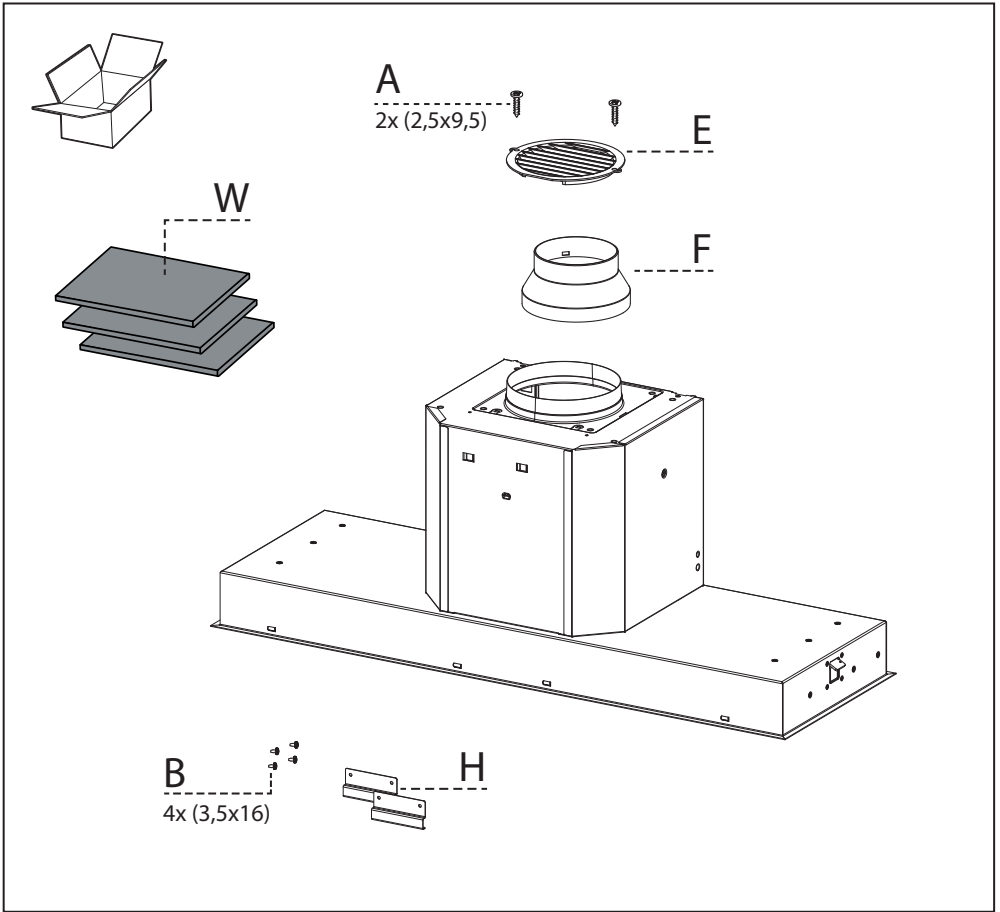
Warning! Before proceeding with installation, read the safety information in the User Manual.

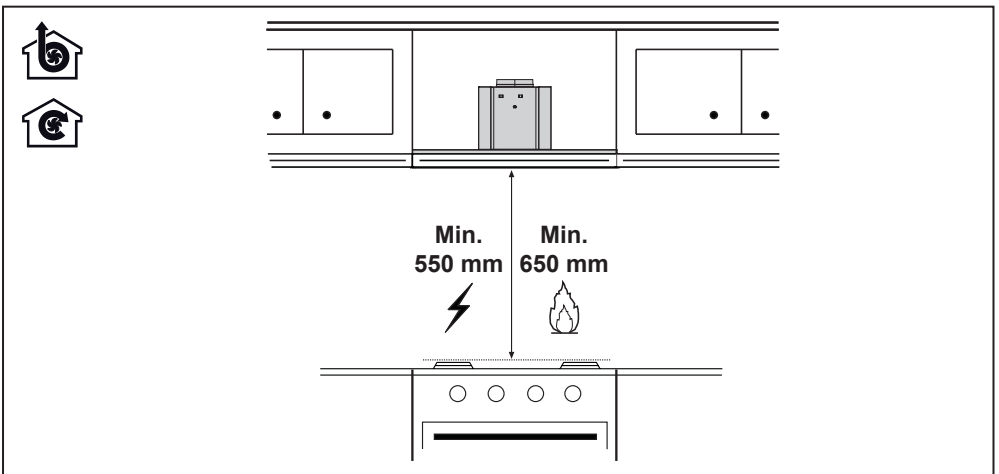
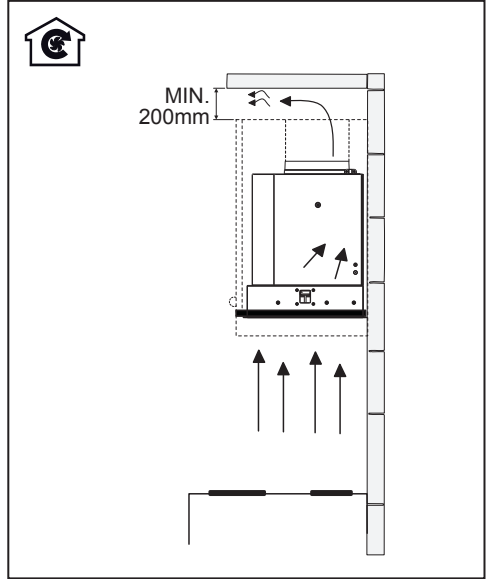
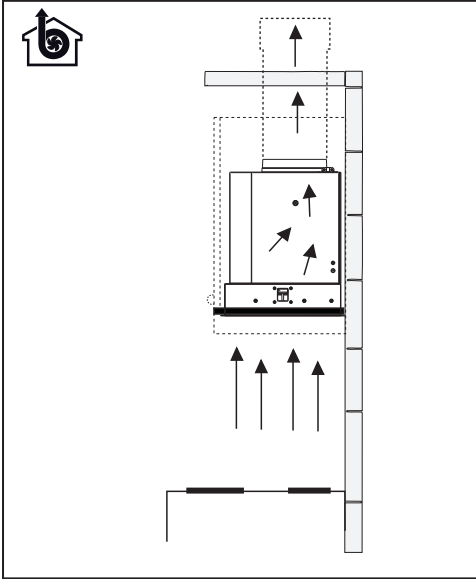
**PT** **MANUAL DE INSTALAÇÃO**

Aviso! Antes de proceder à instalação, leia a informação de segurança no Manual do Utilizador.

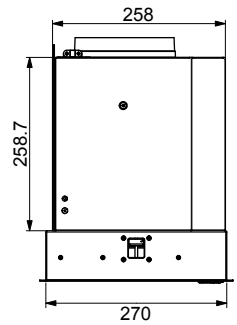
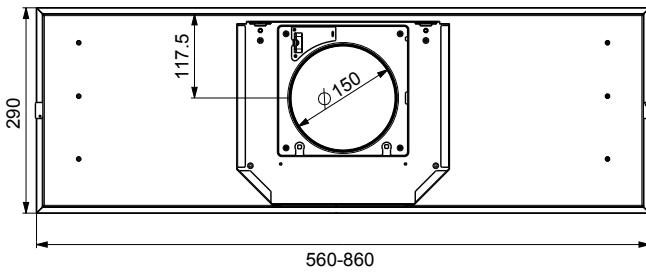
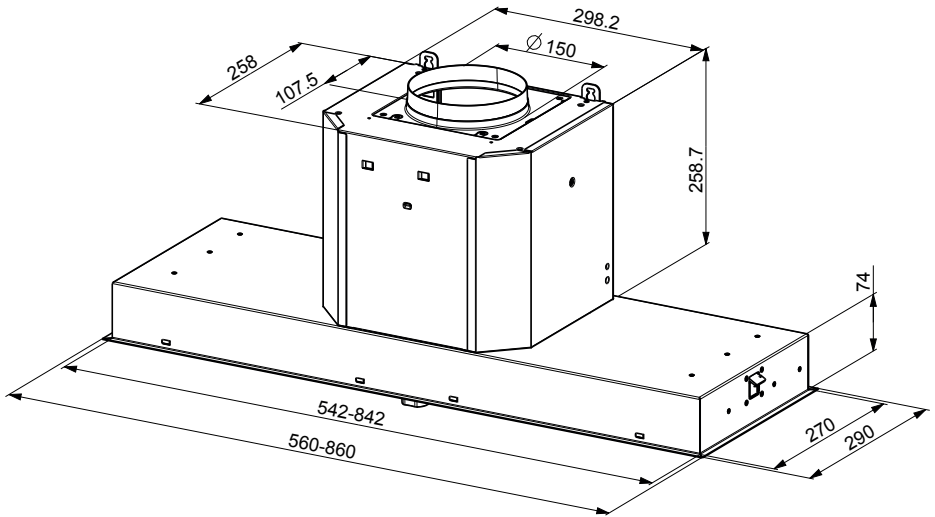


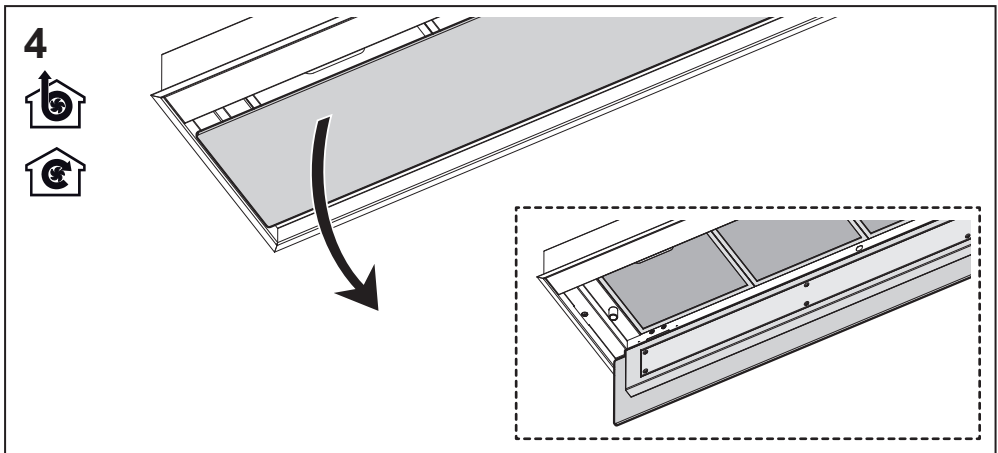
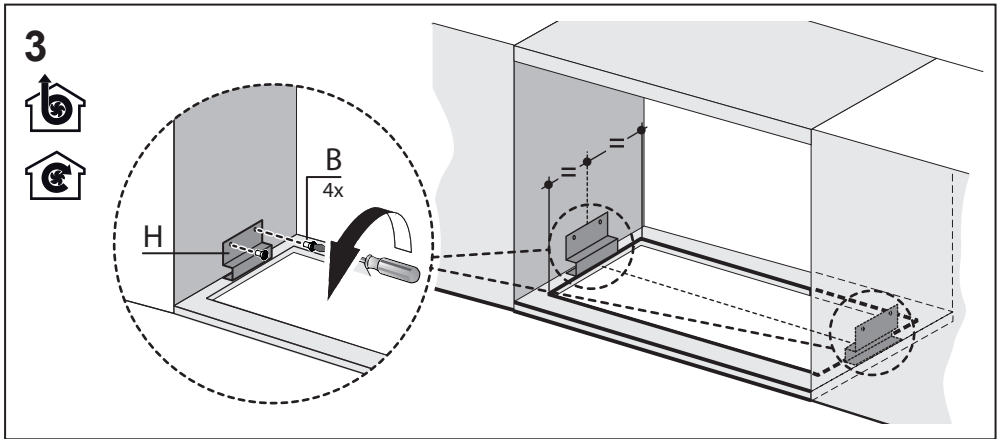
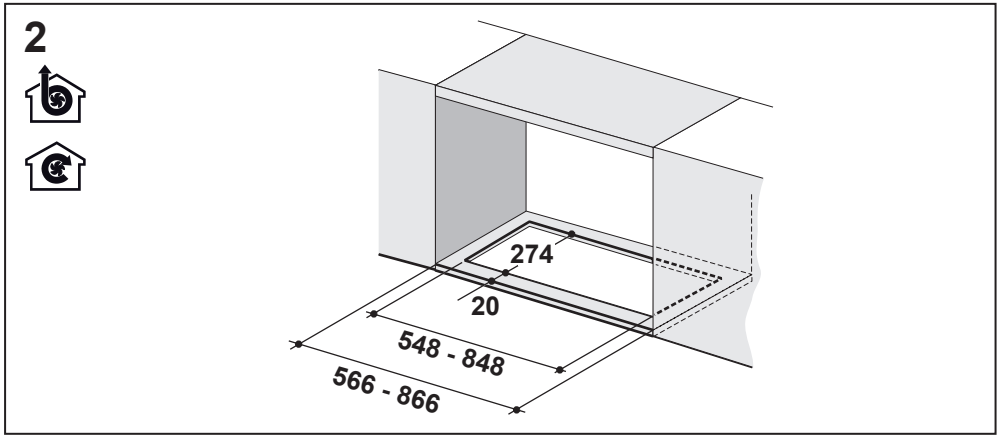


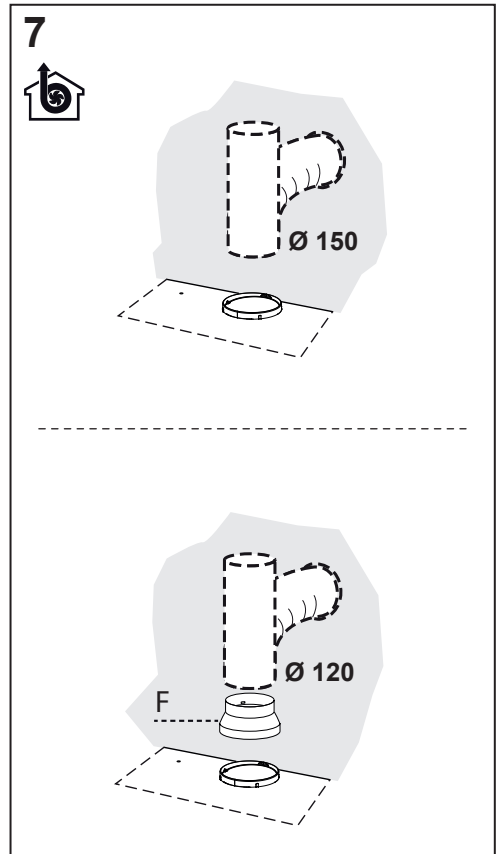
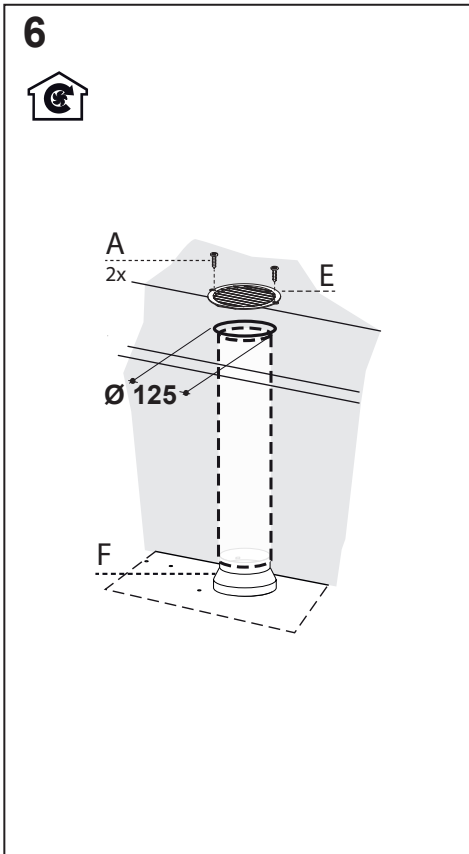
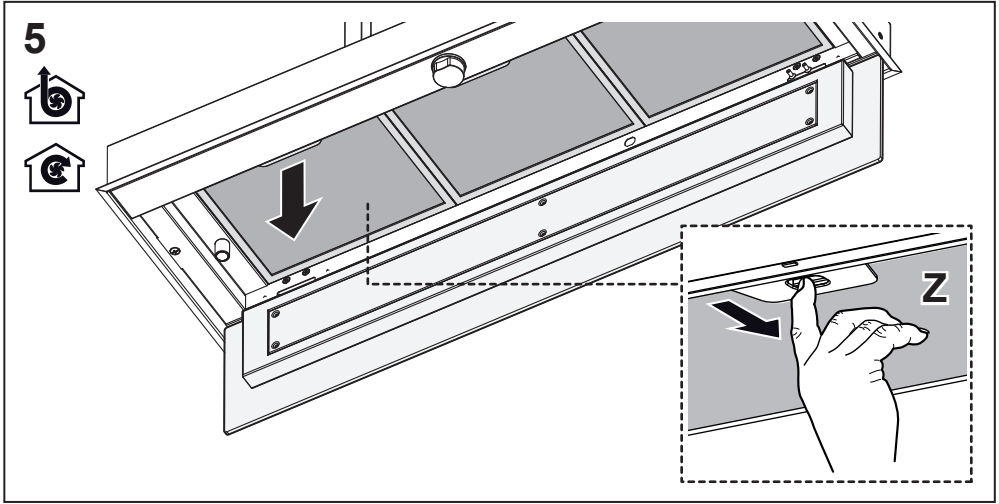




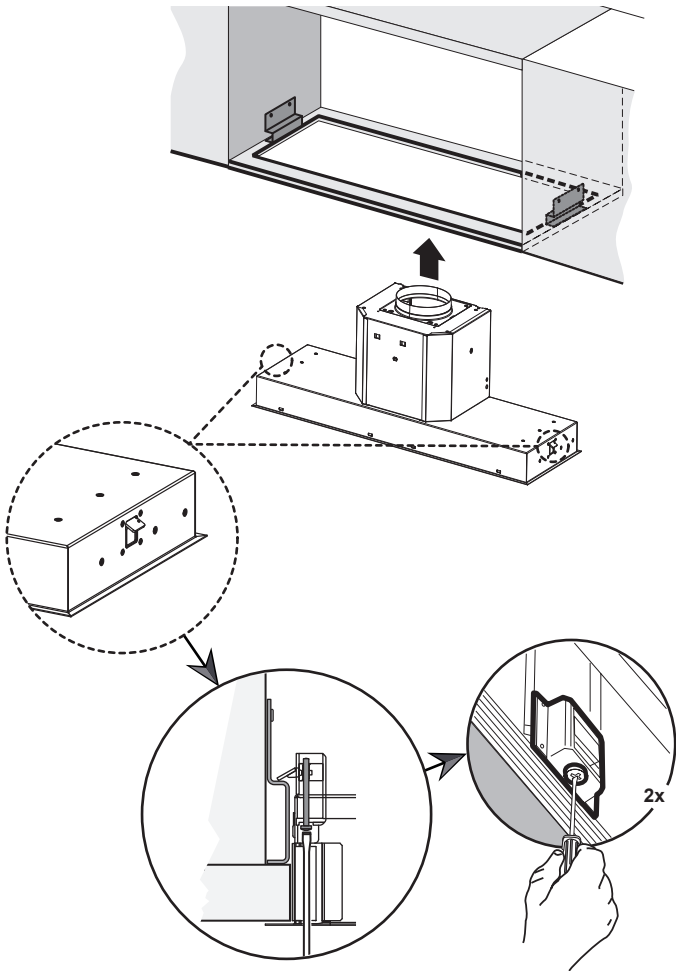
1



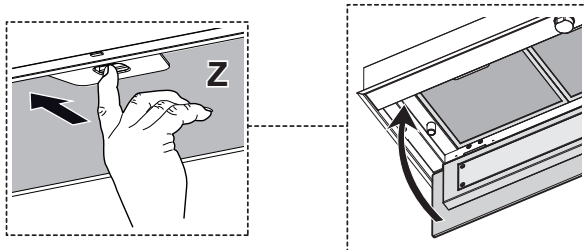




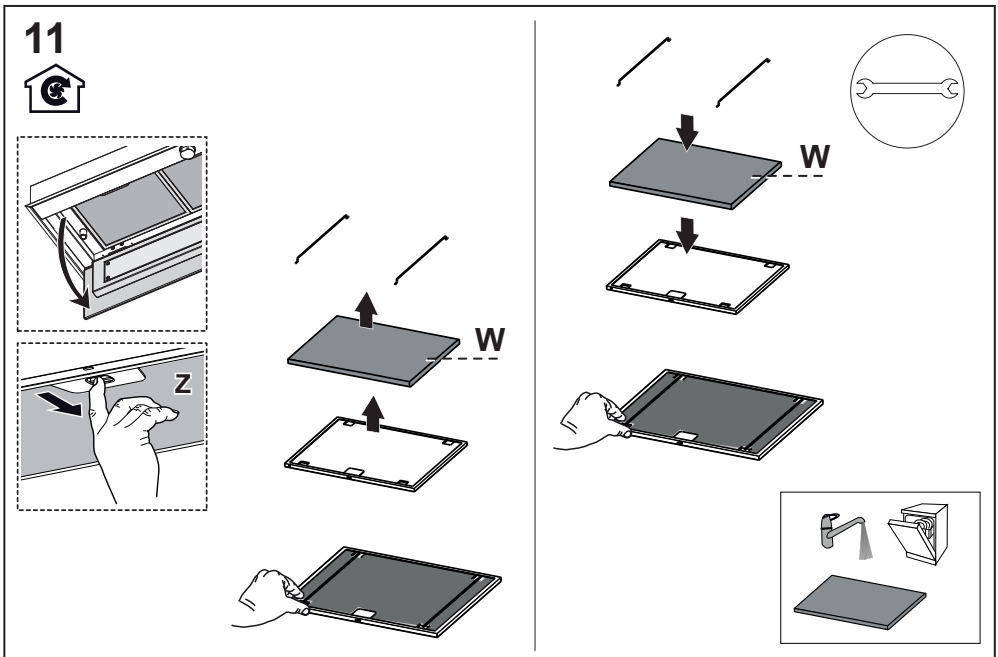
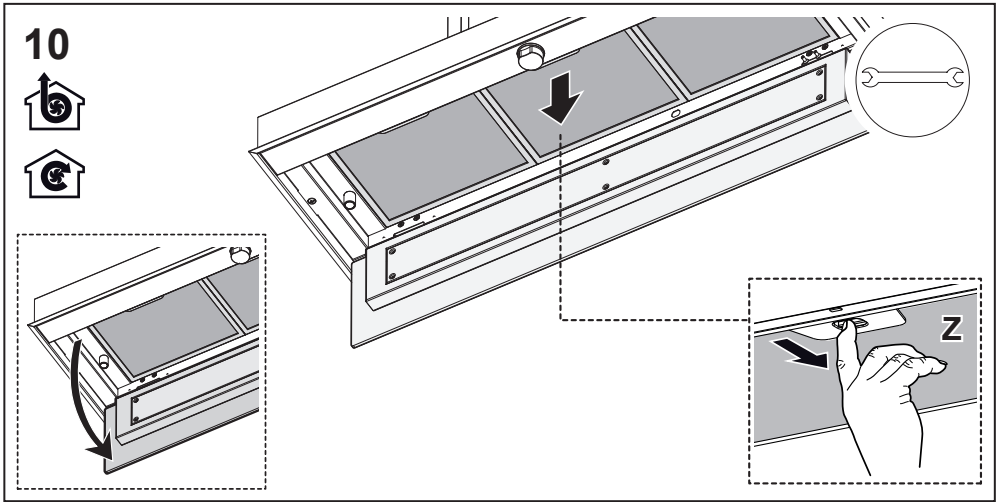
8



9













Franke S.p.a.  
Via Pignolini, 2  
37019 Peschiera del Garda (VR)  
[www.franke.it](http://www.franke.it)

991.0572.068\_02 - 190306  
D00005561\_01